

СУДАЛГААНЫ АЖЛЫН ТӨСӨЛ БИЧИХ ҮЛГЭРЧИЛСЭН ЗААВАР

Нэг. Ерөнхий зүйл

- 1.1 Энэхүү үлгэрчилсэн заавар нь судалгааны ажлын төсөл бичихэд тавигдах ерөнхий шаардлагыг агуулсан, судалгааны ажлын төслийг бичихэд зориулсан үндсэн удирдамж баримт бичиг болно.
- 1.2 Судлаач нь уг удирдамжийг мөрдлөг болгож бүтээлээ туурвих ба судалгааны ажлын төсөл нь шинжлэх ухааны үндэслэлтэй, нийгмийн эрэлт хэрэгцээнд нийцсэн, онол практикийн ач холбогдол бүхий эрдэм шинжилгээний бүтээл байна.

Хоёр. Судалгааны ажлын төсөл бичихэд тавигдах ерөнхий шаардлага

- 2.1 Магистрын судалгааны ажлын төсөл нь БСШУ-ны сайдын 2007 оны 6-р сарын 7-ны 187-р тушаалын нэгдүгээр хавсралт “магистр, докторын сургалт эрхлэхэд баримтлах нийтлэг журам”-ын 16.2 дугаар заалтын шаардлагыг хангасан байна.

Гурав. Судалгааны ажлын төслийн хэлбэржүүлэлт

- 3.1 Төслийг A4 цаасны нүүрэн хэсэгт зүүн захаас 3 см, бусад захаас 2.5 см зайтай, Arial үсгийн фондоор, хоёр талдаа тэгшилж (Justify) бичнэ.
- 3.2 Горилогчийн хүсэлтээр судалгааны ажлын төслийг англи хэлээр бичүүлж болно.
- 3.3 Хуудасны дугаарлалтад нүүр хуудас, ном зүй, хавсралт хэсэг орохгүй. Гарчгийн хуудаснаас 3 гэж араб тоогоор голлуулан дугаарлаж эхэлнэ.
- 3.4 Гарчиг нь Arial (font) фонттой, 12 pt (size) хэмжээтэй, бүх үсгийг /UPPERCASE/ томоор, тодруулан (bold style), голлуулсан (center) байх ба бүлгийн дугаарыг үсгээр бичнэ. (тухайлбал: **ХОЁРДУГААР БҮЛЭГ. СУДАЛГААНЫ АЖЛЫН ХЭРЭГЛЭГДЭХҮҮН БА АРГАЗҮЙ**)
- 3.5 Дэд гарчиг нь Arial (font) фонттой, 12 pt (size) хэмжээтэй, тодруулж (bold), (sentence case), зүүн тал руу шахсан (align left) байх ба бүлгийн дугаарыг тоогоор бичнэ. (тухайлбал: **2.1 Хэрэглэгдэхүүн**)
- 3.6 Гарчиг, дэд гарчгийн өмнө болон дараа 6 pt зай (before and after space 6 pt) авна.
- 3.7 Эх бичвэрийг бичихдээ догол мөрнөөс (tab-1cm) эхэлж бичих бөгөөд мөр хоорондын зай 1.5, Arial (font) фонттой, ердийн загвартай (regular style), 12 pt (size) хэмжээтэй, хоёр талдаа тэгшилсэн (Justified) байна.

Дөрөв. Судалгааны ажлын төслийн агуулга

Нүүр /1,2,3-р нүүр/

АГУУЛГА /1 нүүр/

ТОВЧ ХУРААНГУЙ /англи, монгол хэл дээр тус бүр 1 нүүр/

НЭГДҮГЭЭР БҮЛЭГ. УДИРТГАЛ /5-аас доошгүй нүүр/

1.1 Судалгааны төслийн үндэслэл

1.2 Хэвлэлийн тойм

1.3 Судалгааны төслийн зорилго ба зорилт

ХОЁРДУГААР БҮЛЭГ. СУДАЛГААНЫ ХЭРЭГЛЭГДЭХҮҮН БА АРГА ЗҮЙ
/6-аас доошгүй нүүр/

2.1 Судалгааны хүн ам, оролцогчид

2.2 Судалгааны тойм бүдүүвч

2.3 Судалгааны арга зүй

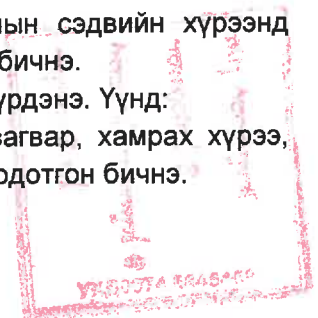
2.4 Статистик боловсруулалт

ГУРАВДУГААР БҮЛЭГ. СУДАЛГААНААС ХҮЛЭЭГДЭЖ БУЙ ҮР ДҮН /1
нүүр/

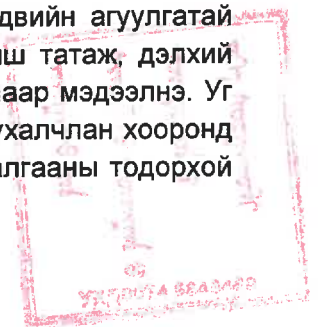
НОМЗҮЙ /хуудасны тоонд тооцохгүй/

ХАВСРАЛТ /хуудасны тоонд тооцохгүй/

- 4.1 Гарчгийн агуулгыг бичихдээ хураангуй, удиртгал, зорилго ба зорилт, хэрэглэгдэхүүн ба арга зүй, хүлээгдэж буй үр дүн, номзүй хэсгийн эхлэх хуудасны дугаарыг тавина.
- 4.2 Нүүр хуудсыг хавсаргасан загварын дагуу харьяа яам, их сургуулийн нэр, гар бичмэлийн эрх, овог нэр, судалгааны ажлын сэдэв, мэргэжлийн индекс, горилсон эрдмийн зэрэг, хот, он зэргийг бичнэ.
- 4.3 Товч хураангуй (abstract)
 - 4.3.1 Судалгааны ажлын төслийг танилцуулах товч хураангуйг дараах зааврын дагуу 300 хүртэл үгэнд багтаан монгол ба англи хэлээр тус бүр нэг нүүрэнд багтаан бичнэ. Товч хураангуй нь үндэслэл, зорилго, судалгааны аргазүй, хүлээгдэж буй үр дүн, түлхүүр үг гэсэн бүтэцтэй байна. Найруулга зүй болон агуулгын хувьд уг төслийг бүрэн төлөөлөхүйц утга төгөлдөр бичсэн байх ба таваас доошгүй түлхүүр үгтэй байна.
- 4.4 Удиртгал хэсэг нь дараах цөм гурван хэсгээс бүрдсэн байна. Судалгааны ажлын төслийн нийт хэмжээний 1/3 хувьтай тэнцүү байвал зохино. Үүнд:
 - 4.4.1 Судалгааны төслийн үндэслэл хэсэгт өмнө нь судлагдсан болон одоогийн нөхцөл байдал, судалгааны төслийг хийж гүйцэтгэх шаардлагатай болсон шалтгааныг тусган бичнэ.
 - 4.4.2 Хэвлэлийн тойм хэсэгт судалгааны төсөлтэй холбоотой гадаад дотоодын судлаачийн 5 ба түүнээс доошгүй эрдэм шинжилгээний бүтээлийг нэгтгэн дүгнэсэн байдлаар бичнэ.
 - 4.4.3 Судалгааны төслийн зорилго ба зорилт төсөлт ажлын сэдвийн хүрээнд судалгааны ажлын хийх зүйлсийг тусган товч тодорхой бичнэ.
- 4.5 Судалгааны хэрэглэгдэхүүн ба арга зүй нь дараах бүлгүүдээс бүрдэнэ. Үүнд:
 - 4.5.1 Судалгааны хүн ам, оролцогчид бүлэгт судалгааны загвар, хамрах хүрээ, түүврийн хэмжээ, түүвэрлэх арга хэрхэн хамруулахаа тодотгон бичнэ.



- 4.5.2 Судалгааны тойм бүдүүвч нь судалгааг ямар таамаглал, үндэслэл дээр суурилж ямар хэрэглэгдэхүүн аргачлалаар оролцогчдоос мэдээлэл цуглуулж үүнээс гарсан үр дүнг ямар аргачлалаар боловсруулахаа товч тодорхой зурагласан бүдүүвч схем байна.
- 4.5.3 Судалгааны арга зүйг бичихдээ судалгааны ажлын хэрэглэгдэхүүн, мэдээ материал цуглуулсан аргууд, шинжилгээний сорьц цуглуулсан арга, лабораторийн шинжилгээ судалгааг хийх аргачлал, таамаглал батлагдах болон үгүйсгэгдэх нөхцөл зэргийг тусгана. Ёс зүйн асуудал хөндөгдөх судалгааны ажилд холбогдох мэдээллийг энэ хэсэгт тусгана.
- 4.5.4 Статистик боловсруулалт хэсэгт үр дүнгийн статистик боловсруулалт статистикийн ямар аргаар хэрхэн тооцоолох талаар тодорхой тусган бичнэ.
- 4.6 Судалгааны ажлаас хүлээгдэж буй үр дүн хэсэгт судалгааны төслийн зорилго зорилтын хүрээнд ямар үр дүн гарах тухай тодорхой бичнэ. Таамаглал батлагдах, үгүйсгэгдэх магадлал болон судалгааны хязгаарлагдмал талыг дурдсан байж болно.
- 4.7 Номзүй: Эшлэл авах болон ном зүйн бичилтийг анагаахын сэтгүүлүүдийн холбоо (*journal of american medical association*)–оос гаргасан “*jama style*” –ийн сонгон хийнэ. Эшлэлийг эх бичвэрт эшлэсэн дарааллын дагуу бичнэ. Эх бичвэрт эшлэлийн дугаарыг цэгийн дараа зай авахгүйгээр бичнэ. Өмнө нь эшлэл татсан материал дахин тэмдэглэгдэх тохиолдолд уг эшлэлийн анхны дугаарыг давтан бичнэ. Эшлэлийн тоо 20-аас доошгүй байна.
- 4.8 Хавсралт. Хэвлэлийн тойм нь 10 ба түүнээс их хуудасны багтаамжтай байна, үүнээс нэг хэвлэлийн тойм доод тал нь 2 хуудас байна. Судалгааны сэдвийн агуулгатай уялдсан урьд өмнө хэвлэгдэж байсан судалгааны өгүүлүүдээс иш татаж, дэлхий нийтийн болон Монгол улсын чиг хандлага, өнөөгийн бодлогын талаар мэдээлнэ. Уг сэдвээр судалгаа хийсэн бусад судлаачдын судалгааны аргазүйг чухалчлан хооронд нь харьцуулан жишиж, эш татсан баримт, мэдээллийг өөрийн судалгааны тодорхой зорилтуудтай холбож бичнэ.



13pt, arial, regular,
UPPERCASE, голлуулах

МОНГОЛ УЛСЫН БОЛОВСРОЛ, ШИНЖЛЭХ УХААНЫ ЯАМ
АНАГААХЫН ШИНЖЛЭХ УХААНЫ ҮНДЭСНИЙ ИХ СУРГУУЛЬ

6 энтер зай авах

12pt, arial regular sentence
case, баруун тал руу шахах

Гар бичмэлийн эрхтэй ©

6 энтер зай авах

НЭР Эцэг/эхийн нэр-ийн

UPPER CASE 14,
голлуулах,

БААТАР Доржийн гэх мэт

12pt, arial regular sentence
case, голлуулах

Сэдэв

Сэдэв нь 16 pt arial bold,
sentence case байна.
Сэдвийн өмнө болон
дараа 3-н энтер зай авна.

E0000000 чиглэл (тухайлбал: E0000000 Эмнэлзүйн Анагаах Ухаан)

2 энтер зай авах

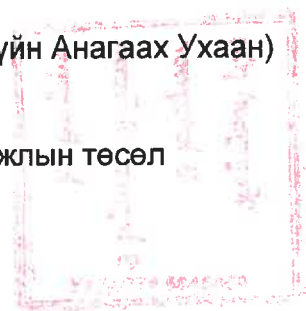
Магистрын зэрэг горилсон судалгааны ажлын төсөл

12pt, arial regular sentence
case, голлуулах

15-17 энтер зай авах

Доод захад, 12pt, arial regular
sentence case, голлуулах

Улаанбаатар хот
2021 он



Уг судалгааны ажлын төслийг Анагаахын Шинжлэх Ухааны Үндэсний Их Сургууль, Эрдмийн сургууль, Олон улсын цахим сургалтын тэнхимийг түшиглэн, тэнхимийн (эрдмийн зэрэг цол, овог нэр) багшийн удирдлагаар боловсруулав.

12pt, arial regular sentence case, 2 талаас тэгшилсэн (justify), мөр хоорондын зай 1 байна.

Энэхүү эх бичвэрт цэгээр тэмдэглэсэн болон италик болгосон үгийг орлуулан бичнэ үү.

19-н энтер зай авах

Судалгааны төслийн удирдагч:
Эрдмийн зэрэг, цол овог.нэр
Судалгааны төслийн албан ёсны шүүмжлэгч:
Эрдмийн зэрэг, цол овог.нэр

12pt, arial regular sentence case, зүүн тал руу шахсан (align left), мөр хоорондын зай 1 байна.

Эрдмийн зэрэг, овог нэрийг бичихийн өмнө нэг догол мөр зай авна

Доод захад 12pt, arial regular sentence case, 2 талаас тэгшилсэн (justify), мөр хоорондын зай 1 байна.

Танилцаж зөвшөөрсөн: төгсөлтийн сургалтын Эрдмийн зөвлөлийн нарийн бичгийн дарга

Эрдмийн зэрэг цол /Овог.Нэр/

1 энтер зай авах

Гарын үсэг зурах зай үлдээнэ үү

Д.Баатар

23-н энтер зай авах

12pt, arial, regular, sentence case, голлуулах

Энэхүү судалгааны төсөл нь хуулиар хамгаалагдсан оюуны өмч бөгөөд удирдагч болон судлаач бид бусад судлаач, эрдэмтдийн бүтээлээс хуулбарлаагүй болно.

1 энтер зай авах

Удирдагч/...../

1 энтер зай авах

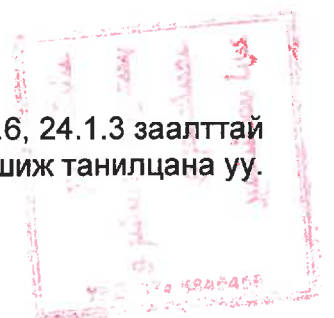
Судлаач/...../

12pt, arial, regular, sentence case, голлуулах

16-н энтер зай авах

Доод захад, 12pt, arial regular sentence case, баруун тал руу шахах

Зохиогчийн эрх болон түүнд хамаарах эрхийн тухай хуулийн 3.1.6, 24.1.3 заалттай уншиж танилцана уу.



ABSTRACT

Гарчиг, дэд гарчгийн өмнө болон дараа 6 pt зай (before and after space 6 pt) авна.
Гарчиг нь Arial (font) фонттой, 12 pt (size) хэмжээтэй, бүх үсгийг /UPPERCASE/ томоор, тодруулж (bold) бичсэн, бүлгийн дугаарыг үсгээр бичиж, голлуулсан (center) байна.

Introduction

Patient Safety Culture is an essential component of the quality of healthcare. Because of dependency of patient, they often incurred an adverse event which leads to unintended injuries or complications even death. At least 1 adverse event has been recorded among every 300 patients worldwide. Providing safe care helps to reduce mortality, morbidity, length of hospital stays and cost. The attitude of adverse events among is one of the most important components of patient safety culture. According to international quality indicators, patient safety culture among physicians, nurses and health professionals is priority to managers and directors for development of strategic plan.

Study aim

This study aimed to assess attitudes of physicians, nurses of UB Songdo Hospital.

Methodology

Cross-sectional descriptive study will be using in this study. Data will be collected by the HSOPSC questionnaire which translated into Mongolian language. Full time staffs of UB Songdo hospital will be recruited in this assessment.

Expected results

As hospital continually seek to improve and plan patient safety and quality, hospital leadership increasingly recognizing the importance of establishing a culture of safety. The findings of this study reveal health providers perceptions. Thus, hospital managers should consider and create effective plan to improve patient safety.

Keywords: international patient safety goal, patient safety culture, ub songdo hospital

Дэд гарчиг нь Arial (font) фонттой, 12 pt (size) хэмжээтэй, тодруулж (bold), бүлгийн дугаарыг тоогоор бичиж, зүүн талруу (align left) шахсан байна.

Эх бичвэрийг бичихдээ догол мөрнөөс (tab-1cm) эхэлж бичих бөгөөд мөр хоорондын зай 1.5, Arial (font) фонттой, ердийн загвартай (regular style), 12 pt (size) хэмжээтэй, баруун зүүн талуудыг тэгшилсэн (Justified) байна.

Гарчиг, дэд гарчгийн өмнө болон дараа 6 pt зай (before and after space 6 pt) авна.
Гарчиг нь Arial (font) фонттой, 12 pt (size) хэмжээтэй, бүх үсгийг /UPPERCASE/ томоор, тодруулж (bold) бичсэн, бүлгийн дугаарыг үсгээр бичиж, голлуулсан (center) байна.

НЭГДҮГЭЭР БҮЛЭГ. УДИРТГАЛ

1.1 Судалгааны төслийн үндэслэл

ӨАБС бол ЭМТҮ-ний чанарын чухал бүрэлдэхүүн хэсэг байдаг ба дэлхийн олон оронд ӨАБ-ыг сайжруулах үйл ажиллагааг тасралтгүй зохион байгуулахын ач холбогдлыг онцгойлон дурдсан байдаг. АНУ-ын Анагаах Ухааны Институт ӨАБ-ыг “Үйлчлүүлэгчид аюул учрахаас сэргийлэх” гэж тодорхойлон ЭМТҮ-ний явцад үүсэх аливаа алдаанаас сэргийлэх, нэгэнт үүссэн алдааны шалтгааныг тодорхойлж дахин үүсэхээс сэргийлэх хэмээн тэмдэглэсэн байна.¹ ЭМБ-ын “Аюулгүй байдлын соёл” нь хувь хүн ба бүлэг хүмүүсийн байгууллагынхаа үйлчлүүлэгчийн аюулгүй байдлын менежментэд хандах хандлага, ойлголт, чадвар, зан төлөвийн байдал буюу дадал гэж тайлбарласан.²

JAMA style

1.2 Хэвлэлийн тойм

1.3 Судалгааны ажлын зорилго ба зорилт

УБ Сонгдо эмнэлгийн эмч, сувилагчдын дундах Өвчтөний аюулгүй байдлын соёлыг тодорхойлох

1. Эмч нарын дунд өвчтөний аюулгүй байдлын соёлыг асуумжаар үнэлж, ӨАБС-д нөлөөлж буй хүчин зүйлсийг тодорхойлох
2. Сувилагч нарын дунд өвчтөний аюулгүй байдлын соёлыг асуумжаар үнэлж, ӨАБС-д нөлөөлж буй хүчин зүйлсийг тодорхойлох

ХОЁРДУГААР БҮЛЭГ. СУДАЛГААНЫ ХЭРЭГЛЭГДЭХҮҮН БА АРГА ЗҮЙ

2.1 Судалгааны хүн ам

Дэд гарчиг нь Arial (font) фонттой, 12 pt (size) хэмжээтэй, тодруулж (bold), бүлгийн дугаарыг тоогоор бичиж, зүүн тал руу (align left) шахсан байна.

Бид судалгаанд УБ

байгаа эмч, сувилагчдыг судалгаанд түүвэрлэн авна. Судалгааг ӨАБ-ын хэрэгжилтэд чухал үүрэг гүйцэтгэдэг, өвчтөн, түүний ар гэрийнхэнтэй биечлэн харилцдаг, өвчтөний аюулгүй байдлыг хангахад гол үүрэгтэй учир клиникийн ажилтнууд, тэр дундаа эмч, сувилагчдыг сонгоно.

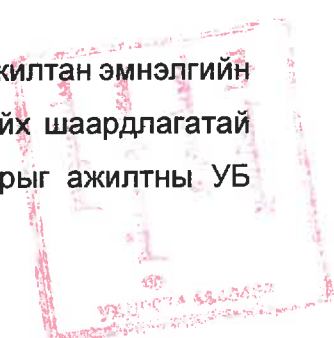
2.2 Шалгуур үзүүлэлтүүд

Асуумжаар ӨАБС-ыг тодорхойлоход судалгаанд хамрагдах ажилтан эмнэлгийн

талаар тодорхой мэдлэгтэй байх шаардлагатай

уулах болон хасах шалгуурыг ажилтны УБ

Эх бичвэрийг бичихдээ догол мөрнөөс (tab-1cm) эхэлж бичих бөгөөд мөр хоорондын зай 1.5, Arial (font) фонттой, ердийн загвартай (regular style), 12 pt (size) хэмжээтэй, баруун зүүн талуудыг тэгшилсэн (Justified)



Хүснэгтийн гарчиг нь Arial (font) фонттой, тодруулан (Bold style), 11 pt (size) хоёр талдаа тэгшилсэн (justify), мөр хоорондын зай 1 pt байна.

Сонгдо эмнэлэгт ажилласан хугацаа, клиникт ажилладаг цаг, өдрийн тоо, үйлчлүүлэгчтэй харилцдаг байдлыг харгалзан тогтоож оруулна (Хүснэгт 1).

Хүснэгт 1. Шалгуур үзүүлэлт

| Оролцуулах шалгуур | Хасах шалгуур |
|---|---|
| Өвчтөн/үйлчлүүлэгчтэй шууд хүрэлцдэг, эсвэл харилцдаг эмч, сувилагч, техникч | Ажилд ороод 3 ба түүнээс бага сар ажиллаж байгаа эмч, сувилагч |
| Ажлын ихэнх цагийг эмнэлэгт өнгөрөөдөг эмнэлгийн үндсэн болон гэрээт эмч (яаралтай тусламжийн тасгийн эмч, ерөнхий мэргэжлийн эмч, дадлагажигч эмч) | Бүтэн цагаар ажилладаггүй буюу ажлын 6 өдрийн 3-аас доош өдөр ажилладаг, эсвэл өдөрт 4-с бага цаг ажилладаг эмч, сувилагч |

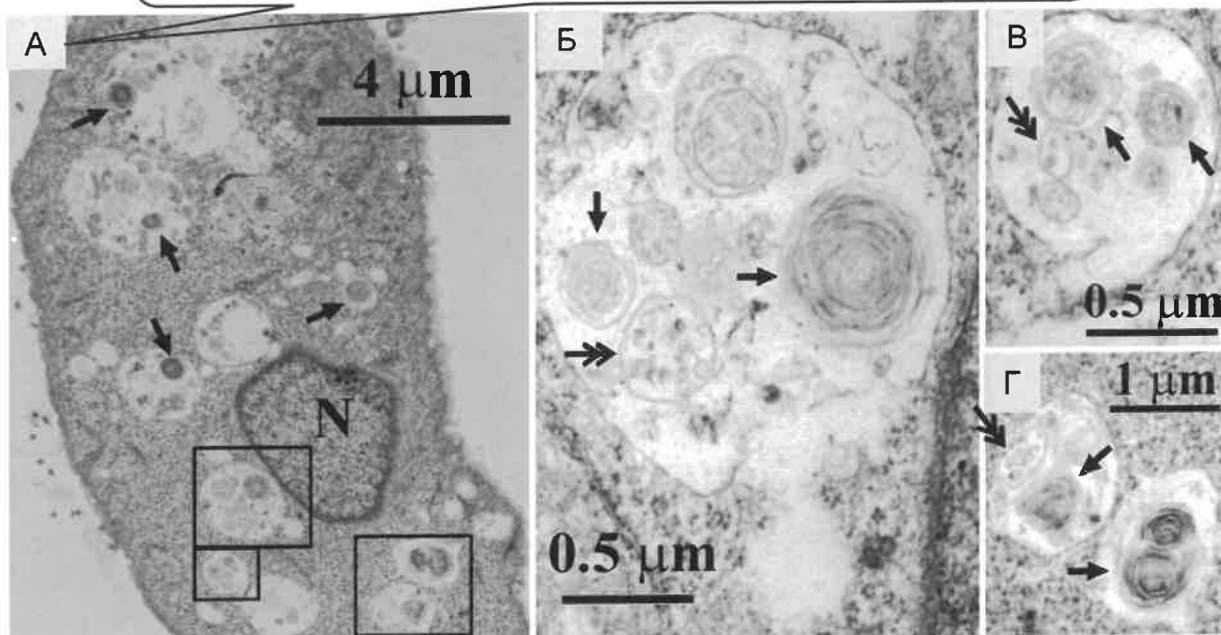
* Гэрээт эмч гэдэг нь үндсэн ажилтан бус эмчийг хэлнэ.

Хүснэгтийн тайлбарыг Arial (font) фонттой, хоёр талдаа тэгшилсэн (Justify), 11 pt (size) хэмжээтэй, мөр хоорондын зай 1 pt байна.

Хүснэгтийн нэгдүгээр эгнээний бүх бичвэр Arial (font) фонттой, тодруулсан (bold style), 11 pt (size) хэмжээтэй, зүүн тал руу шахсан (align left), мөр хоорондох зай 1 pt байна.

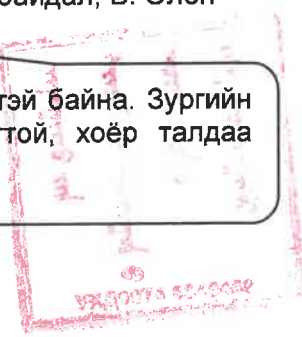
Хүснэгт доторх бичвэр нь Arial (font) фонттой, ердийн (regular style), 11 pt (size) хэмжээтэй, зүүн тал руу шахсан (align left), мөр хоорондын зай 1 pt байна.

Зурган дээр гол ойлголтыг сумаар заасан, зургийн хэмжээсийг загвар зургийн дагуу тэмдэглэсэн байна. Зургийн тайлбар дугаарыг үсгээр бичнэ.



Зураг 1. Трансмиссион электрон микроскопын зураг. А. Вакуол үүссэн байдал, Б. Олон вакуол үүссэн эс, В. Олон вакуол үүссэн эс, Г. Олон вакуоля үүссэн эс

Зургийн гарчиг нь Arial (font) фонттой, тодруулан (Bold), 11 pt (size) хэмжээтэй байна. Зургийн тайлбарыг гарчгийн араас үргэлжлүүлэн бичих бөгөөд Arial (font) фонттой, хоёр талдаа тэгшилсэн (Justify), 11 pt (size) хэмжээтэй, мөр хоорондын зай 1 pt байна.



ДӨРӨВДҮГЭЭР БҮЛЭГ. НОМЗҮЙ

Ном

1. Лхагва Ц. Шинжлэх Ухааны Үндсэн ойлголт. Улаанбаатар: *Мөнхийн үсэг*; 2009. х. 78.
2. Tompson EW, Brandt RT. Molecular aspects of liver cirrhosis. In: Cruger LA, Simons DK (eds). *Molecular Pathology*, 5th edition. New York, *Sanders*, 197- 211, 2008

Цахим ном (electronic book)

1. Fatemi SH, Clayton PJ, eds. *The Medical Basis of Psychiatry*. 3rd ed. Totowa, NJ: Human Press, 2008. <http://rave.ohiolink.edu/ebooks/ebc/9781597452526>. Accessed June 4, 2009.

Өгүүлэл

2. Wheeler T, Watkins PJ. Cardiac denervation in diabetes. *BMJ*. 1973 Dec 8; 4: 584-586.
3. O'Keefe M, Coat S. Consulting parents on childhood obesity and implications for medical student learning. *J Paediatr Child Health*. 2009 Sep 14; 45(10): 573-576.

